

Ministero della Pubblica Istruzione



CEIC86700D

Ambito Campania 0007
DR Campania – ambito CE-7
Distretto di appartenenza 014



ISTITUTO COMPRENSIVO CAPOL. D. D.

Scuola ad indirizzo musicale
Uffici amministrativi: Viale Italia n.52/54
CAP 81020- San Nicola la Strada- (CE)
Posta cert.ceic86700d@pec. Istruzione .it
Posta non cert.:ceic86700d@istruzione.it
Plesso “G.Mazzini” Tel. 0823.452954 Fax.
0823.458147

Plesso“ N.Green“ Tel.0823.422239

Plesso Via Milano Tel. 0823 457980

Codice fiscale 93081990611

www.iccapolddsannicolalastrada.gov.it



Authorised Exam Centre

ECDL Centro accreditato



Prot.n°

San Nicola la Strada, 26/02/2020

Ai sigg.Docenti
Ai sigg.Genitori
Agli Alunni
Al Personale Ata
Al DSGA
All’Albo Sede – al Sito Web

Oggetto: Emergenza Coronavirus COVID-19

Il Dirigente Scolastico, in qualità di datore di lavoro dell’Istituto Scolastico

- VISTO l’art.15 del D.Lgs. n°81/08 – Misure generali di tutela;
- VISTO l’art.17 del D.Lgs. n°81/08 – Obblighi del datore di lavoro;
- VISTO l’art.20 del D.Lgs. n°81/08 – Obblighi dei lavoratori (personale docente e non);
- VISTO l’art.36 e 37 del D.Lgs. n°81/08 – Informazione e formazione dei lavoratori;
- VISTO il D.Lgs. n°106/09 “Disposizioni integrative e correttive del Decreto Legislativo 9 aprile 2008, n°81, in materia di tutela della salute e della sicurezza nei luoghi di lavoro”;
- VISTO le Circolari e le Ordinanze Emanate dal Ministero della Salute, dal Ministero degli Interni e dalla Regione Campania,
- SENTITO il parere del R.S.P.P. e il R.L.S.

COMUNICA

- che in Italia si sono verificati casi di infezione da coronavirus;
- che la via di trasmissione più frequentemente riportata è quella a seguito di contatti stretti e prolungati da persona a persona;
- che il Coronavirus si manifesta come infezione respiratoria grave, con febbre, tosse secca, mal di gola e difficoltà respiratorie.
- che le informazioni attualmente disponibili suggeriscono che il virus possa causare sia una forma lieve, simil-influenzale, che una forma più grave di malattia;
- che la situazione è tuttavia in rapida evoluzione, e pertanto si consiglia di rimanere aggiornati sui canali ufficiali dello stato italiano;

- che con la presente circolare si forniscono alcune indicazioni operative ed in particolare quelle fornite dal Ministero della Salute.

Le misure devono tener conto della situazione di rischio che, come si evince dalle informazioni sopra riportate, nel caso in esame è attualmente caratterizzata in Italia dalla non assenza di circolazione del virus.

Inoltre, come si evince dalla circolare del 31/1/2020 relativa all'identificazione dei casi e dei contatti a rischio, questi ultimi sono solo coloro che hanno avuto contatti ravvicinati e protratti con gli ammalati.

Pertanto, si ritiene adottare le comuni misure preventive della diffusione delle malattie trasmesse per via respiratoria, e in particolare:

- lavarsi frequentemente le mani;
- porre attenzione all'igiene delle superfici;
- evitare i contatti stretti e protratti con persone con sintomi simil influenzali.
- adottare ogni ulteriore misura di prevenzione dettata dal datore di lavoro;
- areare spesso ed adeguatamente i locali;
- la disponibilità, ove ritenuto necessario, di fazzolettini di carta e/o salviettine monouso umidificate per contribuire a tenere pulita la postazione di lavoro da parte dei lavoratori;
- la disponibilità di soluzioni igienizzanti (ad esempio ammucchia, ecc.) da utilizzarsi per il lavaggio delle mani nei servizi igienici (specialmente nel caso in cui non sia disponibile acqua calda), e in ogni altro ambiente ove se ne valuti la necessità;
- il potenziamento dei servizi di pulizia dei luoghi di lavoro e annessi servizi igienici, in particolare per le superfici rigide quali ripiani di tavoli, scrivanie, computer, schermi, accessori, telefoni, maniglie di porte / armadi / cassettiere, lavandini, rubinetti, ecc. Per la pulizia dovranno essere utilizzati prodotti adatti ad un'adeguata pulizia e disinfezione in relazione al coronavirus 2019nCoV.

igiene scrupolosa delle mani che deve tradursi nel lavaggio frequente delle stesse con acqua e sapone o con soluzioni alcoliche a concentrazione superiore al 60%. All'operazione dovranno essere dedicati non meno di 40-60 secondi se si è optato per il lavaggio con acqua e sapone e non meno di 30-40 secondi se invece si è optato per l'uso di igienizzanti a base alcolica. Nel caso di utilizzo di soluzioni alcoliche strofinare il prodotto sulle mani fino a che queste non ritornano asciutte;

- evitare di toccare gli occhi, il naso o la bocca con mani non lavate;
- igiene delle vie respiratorie da attuarsi adottando appositi comportamenti come starnutire o tossire in un fazzoletto o con il gomito flesso, evitando sempre il contatto diretto con le mani;
- usare fazzoletti monouso e gettarli in un cestino chiuso provvedendo al lavaggio delle mani immediatamente dopo l'uso;

- provvedere ad alimentarsi correttamente evitando carne cruda o poco cotta, frutta o verdura non lavate, bevande non imbottigliate;
- evitare il contatto ravvicinato, quando possibile, con chiunque mostri sintomi di malattie respiratorie come tosse e starnuti;
- evitare luoghi densamente affollati e non sufficientemente aerati;
- in caso di sintomatologia quale febbre, tosse, mal di gola, difficoltà respiratorie contattare il proprio medico o, se del caso, chiamare il numero verde 1500 del Ministero della Salute seguendone le indicazioni. Nel frattempo è bene stare a casa evitando di recarsi al lavoro.

Ove, nel corso dell'attività lavorativa, si venga a contatto con un soggetto che risponde alla definizione di caso sospetto di cui alla Circolare Ministero Salute del 27/01/2020 (che aggiorna quella precedente del 22/01/2020), si provvederà – direttamente o nel rispetto di indicazioni fornite dalla scuola – a contattare i servizi sanitari segnalando che si tratta di caso sospetto di Coronavirus.

Nell'attesa dell'arrivo dei sanitari:

1. evitare contatti ravvicinati con la persona malata;
2. se disponibile, fornirla di una maschera di tipo chirurgico;
3. lavarsi accuratamente le mani. Prestare particolare attenzione alle superfici corporee che sono venute eventualmente in contatto con i fluidi (secrezioni respiratorie, urine, feci) del malato;
4. far eliminare in sacchetto impermeabile, direttamente dal paziente, i fazzoletti di carta utilizzati. Il sacchetto sarà smaltito in uno con i materiali infetti prodottisi durante le attività sanitarie del personale di soccorso.

Per ulteriori chiarimenti in merito, si invita a prendere immediatamente contatto con

MEDICO COMPETENTE della Istituzione Scolastica.

Il Dirigente Scolastico

Prof.ssa Patrizia Merola

Documento firmato digitalmente ai sensi del CAD

Si allega la documentazione predisposta dal Ministero della Salute.

nuovo coronavirus

Dieci comportamenti da seguire

- 1 Lavati spesso le mani
- 2 Evita il contatto ravvicinato con persone che soffrono di infezioni respiratorie acute
- 3 Non toccarti occhi, naso e bocca con le mani
- 4 Copri bocca e naso se starnutisci o tossisci
- 5 Non prendere farmaci antivirali né antibiotici, a meno che siano prescritti dal medico
- 6 Pulisci le superfici con disinfettanti a base di cloro o alcol
- 7 Usa la mascherina solo se sospetti di essere malato o assisti persone malate
- 8 I prodotti MADE IN CHINA e i pacchi ricevuti dalla Cina non sono pericolosi
- 9 Contatta il **numero verde 1500** se hai febbre o tosse e sei tornato dalla Cina da meno di 14 giorni
- 10 Gli animali da compagnia non diffondono il nuovo coronavirus

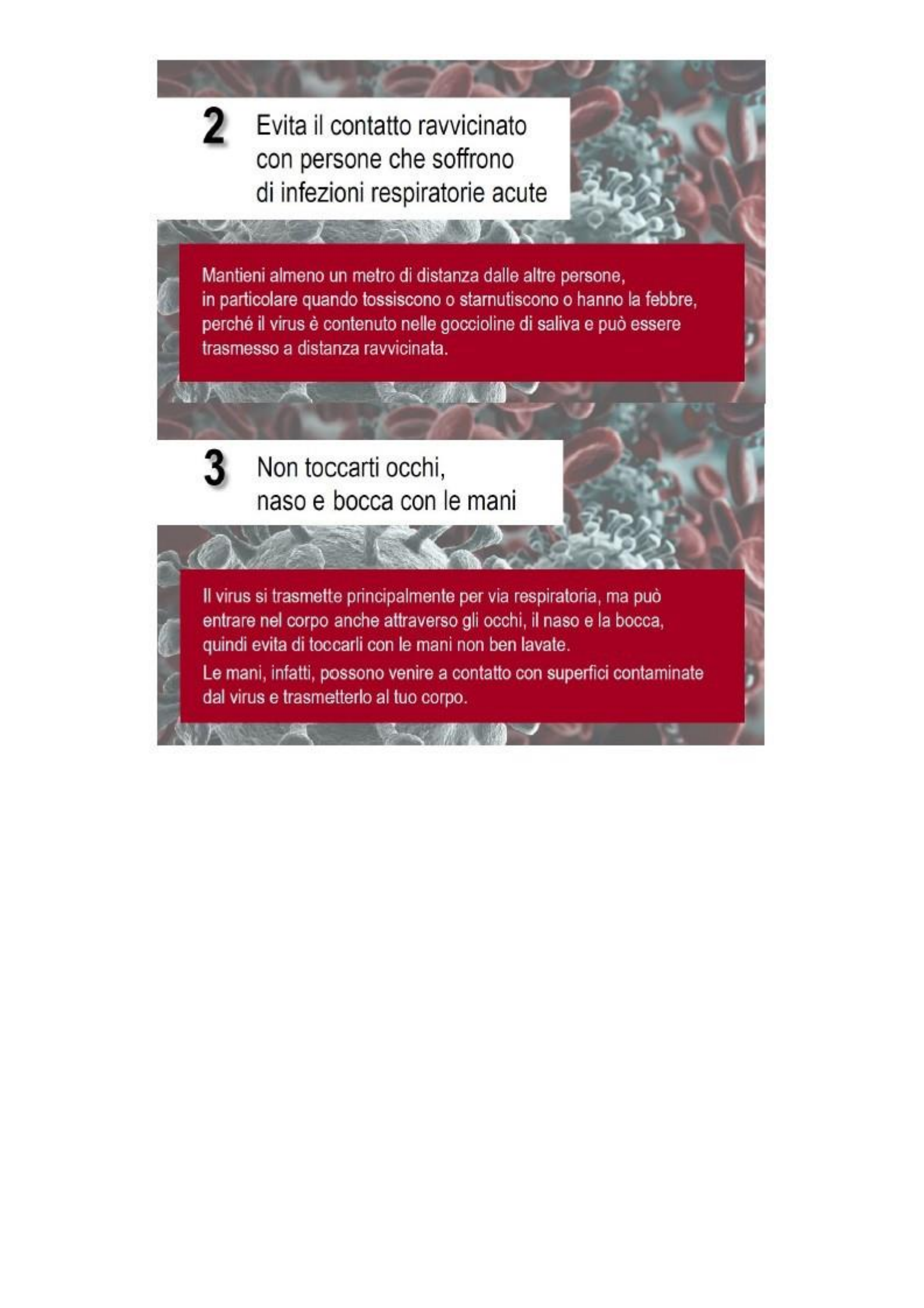
1 Lavati spesso le mani

Il lavaggio e la disinfezione delle mani sono decisivi per prevenire l'infezione.

Le mani vanno lavate con acqua e sapone per almeno 20 secondi.

Se non sono disponibili acqua e sapone, è possibile utilizzare anche un disinfettante per mani a base di alcol al 60%.

Lavarsi le mani elimina il virus.



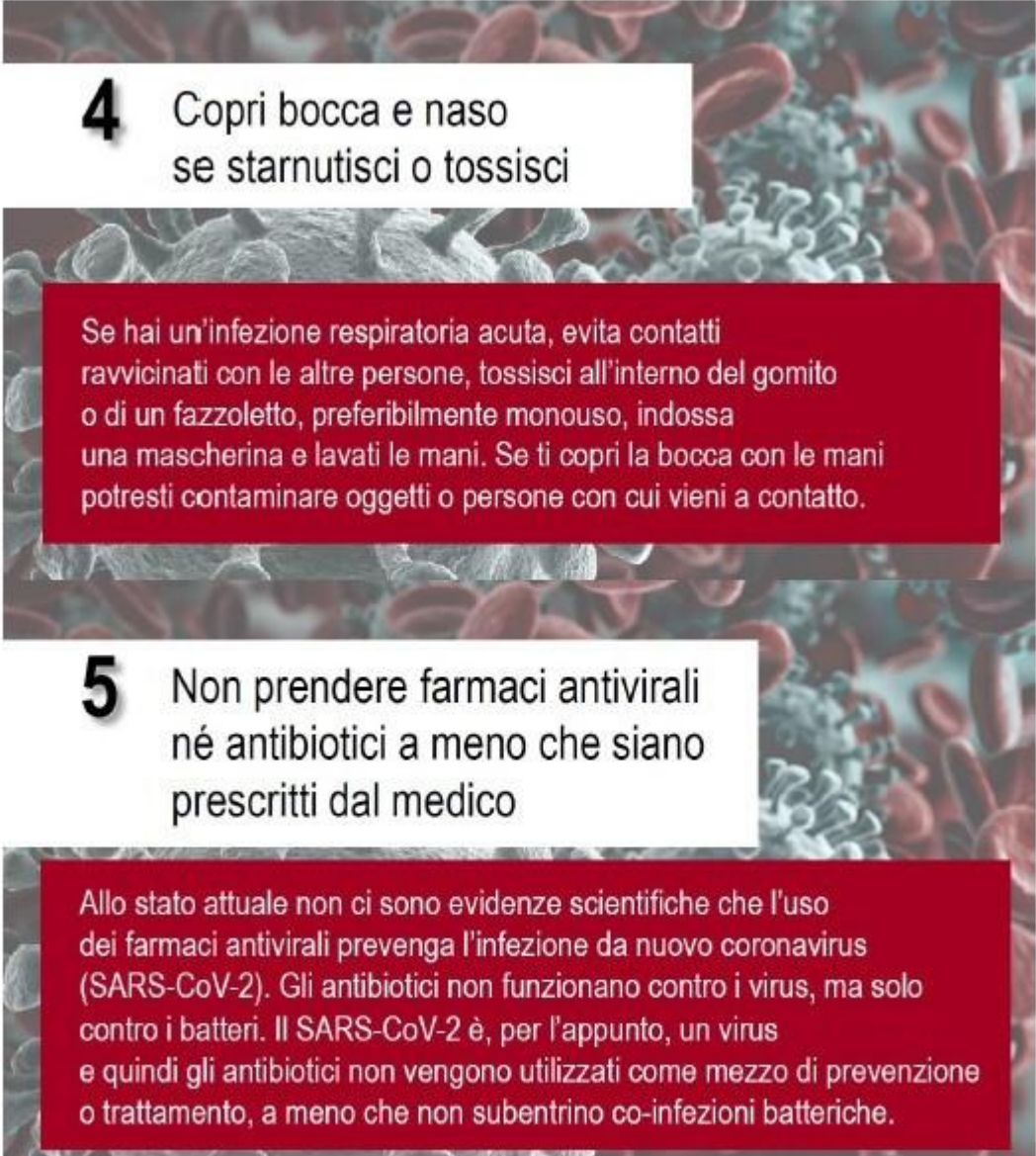
2 Evita il contatto ravvicinato con persone che soffrono di infezioni respiratorie acute

Mantieni almeno un metro di distanza dalle altre persone, in particolare quando tossiscono o starnutiscono o hanno la febbre, perché il virus è contenuto nelle goccioline di saliva e può essere trasmesso a distanza ravvicinata.

3 Non toccarti occhi, naso e bocca con le mani

Il virus si trasmette principalmente per via respiratoria, ma può entrare nel corpo anche attraverso gli occhi, il naso e la bocca, quindi evita di toccarli con le mani non ben lavate.

Le mani, infatti, possono venire a contatto con superfici contaminate dal virus e trasmetterlo al tuo corpo.

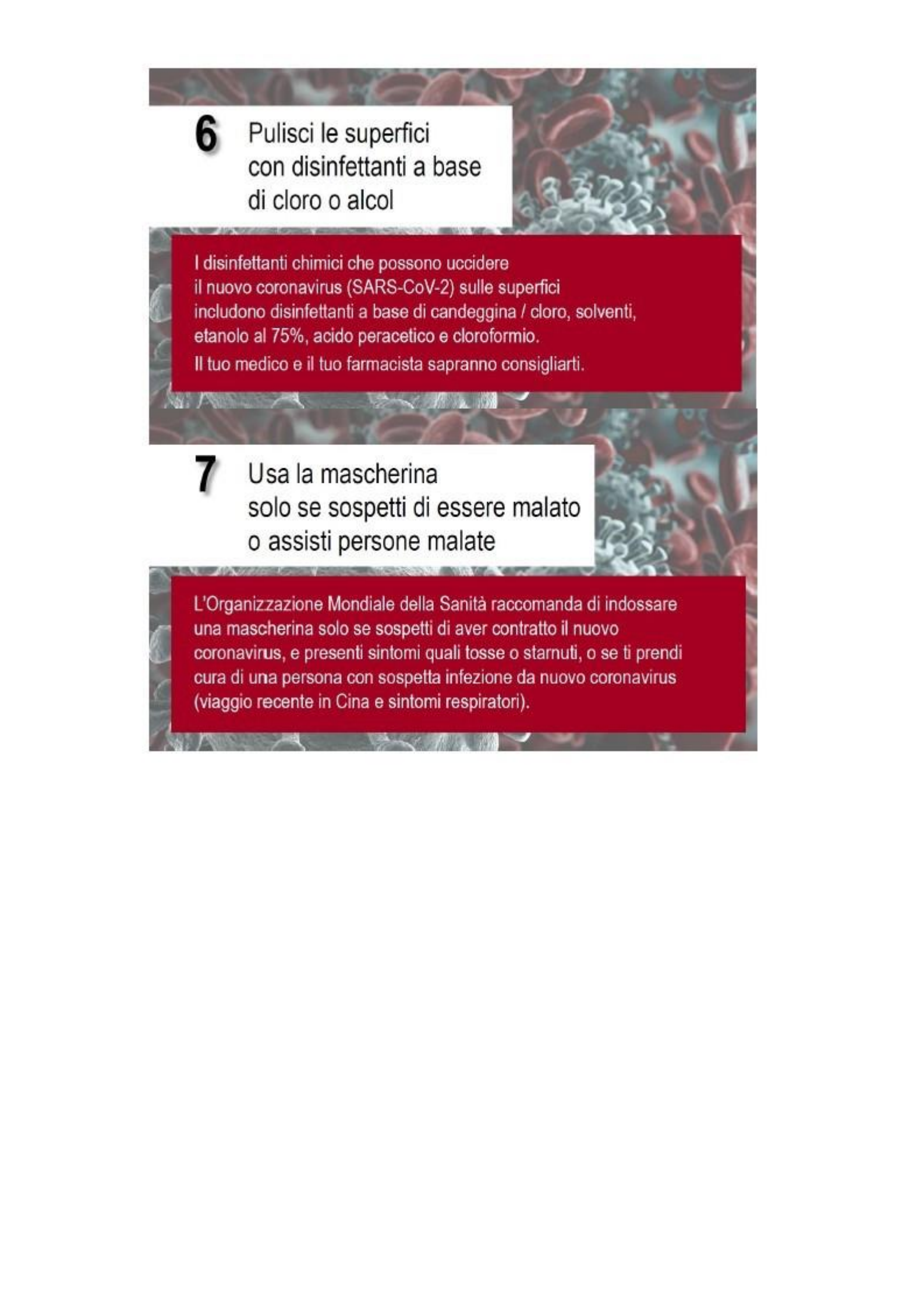


4 Copri bocca e naso
se starnutisci o tossisci

Se hai un'infezione respiratoria acuta, evita contatti ravvicinati con le altre persone, tossisci all'interno del gomito o di un fazzoletto, preferibilmente monouso, indossa una mascherina e lavati le mani. Se ti copri la bocca con le mani potresti contaminare oggetti o persone con cui vieni a contatto.

5 Non prendere farmaci antivirali
né antibiotici a meno che siano
prescritti dal medico

Allo stato attuale non ci sono evidenze scientifiche che l'uso dei farmaci antivirali prevenga l'infezione da nuovo coronavirus (SARS-CoV-2). Gli antibiotici non funzionano contro i virus, ma solo contro i batteri. Il SARS-CoV-2 è, per l'appunto, un virus e quindi gli antibiotici non vengono utilizzati come mezzo di prevenzione o trattamento, a meno che non subentrino co-infezioni batteriche.



6 Pulisci le superfici
con disinfettanti a base
di cloro o alcol

I disinfettanti chimici che possono uccidere il nuovo coronavirus (SARS-CoV-2) sulle superfici includono disinfettanti a base di candeggina / cloro, solventi, etanolo al 75%, acido peracetico e cloroformio. Il tuo medico e il tuo farmacista sapranno consigliarti.

7 Usa la mascherina
solo se sospetti di essere malato
o assisti persone malate


L'Organizzazione Mondiale della Sanità raccomanda di indossare una mascherina solo se sospetti di aver contratto il nuovo coronavirus, e presenti sintomi quali tosse o starnuti, o se ti prendi cura di una persona con sospetta infezione da nuovo coronavirus (viaggio recente in Cina e sintomi respiratori).

USO della MASCHERINA

Aiuta a limitare la diffusione del virus, ma deve essere adottata in aggiunta ad altre misure di igiene quali il lavaggio accurato delle mani per almeno 20 secondi. Non è utile indossare più mascherine sovrapposte.

8 I prodotti MADE IN CHINA e i pacchi ricevuti dalla Cina non sono pericolosi

L'Organizzazione Mondiale della Sanità ha dichiarato che le persone che ricevono pacchi dalla Cina non sono a rischio di contrarre il nuovo coronavirus, perché non è in grado di sopravvivere a lungo sulle superfici. A tutt'oggi non abbiamo alcuna evidenza che oggetti, prodotti in Cina o altrove, possano trasmettere il nuovo coronavirus (SARS-CoV-2).



9 Contatta il **numero verde 1500** se hai febbre o tosse e sei tornato dalla Cina da meno di 14 giorni

Il periodo di incubazione del nuovo coronavirus è compreso tra 1 e 14 giorni. Se sei tornato da un viaggio in Cina da meno di 14 giorni, o sei stato a contatto con persone tornate dalla Cina da meno di 14 giorni, e ti viene febbre, tosse, difficoltà respiratorie, dolori muscolari, stanchezza chiama il numero verde 1500 del Ministero della Salute per avere informazioni su cosa fare. Indossa una mascherina, se sei a contatto con altre persone, usa fazzoletti usa e getta e lavati bene le mani.


10 Gli animali da compagnia non diffondono il nuovo coronavirus

Al momento, non ci sono prove che animali da compagnia come cani e gatti possano essere infettati dal virus. Tuttavia, è sempre bene lavarsi le mani con acqua e sapone dopo il contatto con gli animali da compagnia.



Come frizionare le mani con la soluzione alcolica?

**USA LA SOLUZIONE ALCOLICA PER L'IGIENE DELLE MANI!
LAVALE CON ACQUA E SAPONE SOLTANTO SE VISIBILMENTE SPORCHE!**

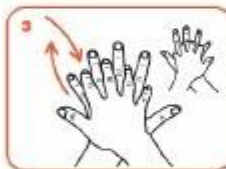
 Durata dell'intera procedura: **20-30 secondi**



1a Versare nel palmo della mano una quantità di soluzione sufficiente per coprire tutta la superficie delle mani.



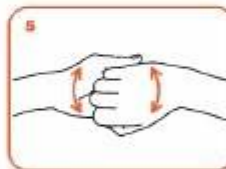
2 frizionare le mani palmo contro palmo



3 il palmo destro sopra il dorso sinistro intrecciando le dita tra loro e viceversa



4 palmo contro palmo intrecciando le dita tra loro



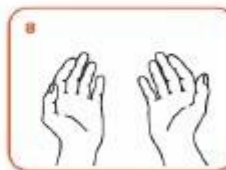
5 dorso delle dita contro il palmo opposto tenendo le dita strette tra loro



6 frizione rotazionale del pollice sinistro stretto nel palmo destro e viceversa



7 frizione rotazionale, in avanti ed indietro con le dita della mano destra strette tra loro nel palmo sinistro e viceversa



8 ...una volta asciutte, le tue mani sono sicure.

WORLD ALLIANCE
for **PATIENT SAFETY**

WHO acknowledges the Italiana Unificazione da Sorveglianza (IUS), in particular the members of the Infection Control Program, for their active participation in developing this material.

 **World Health Organization**

When used in accordance with the instructions, the use of alcohol-based hand rubs is the most effective way to prevent the spread of infection. The use of alcohol-based hand rubs is not recommended for the treatment of infections. The use of alcohol-based hand rubs is not recommended for the treatment of infections. The use of alcohol-based hand rubs is not recommended for the treatment of infections.



Come lavarsi le mani con acqua e sapone?



LAVA LE MANI CON ACQUA E SAPONE, SOLTANTO SE VISIBILMENTE SPORCHE! ALTRIMENTI, SCEGLI LA SOLUZIONE ALCOLICA!

Durata dell'intera procedura: 40-60 secondi



Bagna le mani con l'acqua



applica una quantità di sapone sufficiente per coprire tutta la superficie delle mani



friziona le mani palmo contro palmo



il palmo destro sopra il dorso sinistro intrecciando le dita tra loro e viceversa



palmo contro palmo intrecciando le dita tra loro



dorso delle dita contro il palmo opposto tenendo le dita strette tra loro



frizione rotazionale del pollice sinistro stretto nel palmo destro e viceversa



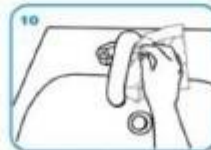
frizione rotazionale, in avanti ed indietro con le dita della mano destra strette tra loro nel palmo sinistro e viceversa



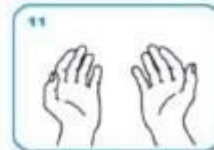
Risciacqua le mani con l'acqua



asciuga accuratamente con una salvietta monouso



usa la salvietta per chiudere il rubinetto



...una volta asciutte, le tue mani sono sicure.

WORLD ALLIANCE
for **PATIENT SAFETY**

WHO acknowledges the Hospital Universitario de Ginebra (HUG), in particular the members of the Infectio Control Programme, for their active participation in developing this material (October 2016, version 1)

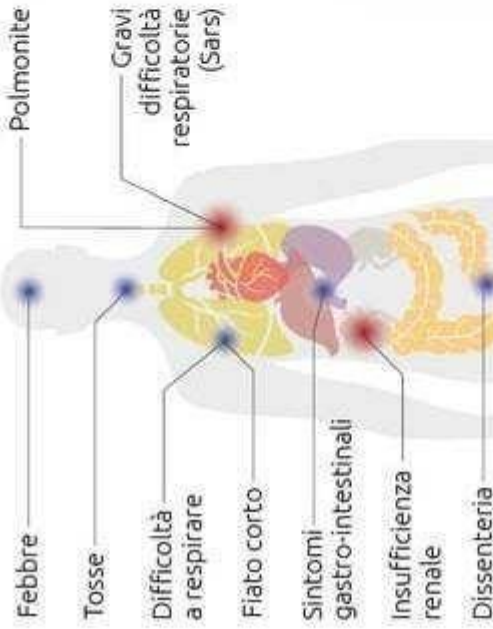


All associated graphics have been used by the World Alliance Organization under the supervision provided in the document. However, the published version is being distributed without warranty of any kind. Where agreement is required, the responsibility for the interpretation and use of the material lies with the reader. It is recommended that the World Health Organization be asked for developing any further work.

Coronavirus: il vademecum

La nota del Ministero della Salute su cosa fare e cosa evitare

Sintomi ● generici ▶ ● gravi ▶ **MORTE**



Trasmissione



da animale a uomo



da uomo a uomo



Contattare il medico e il numero verde 1500 del Ministero della Salute

COVID-19

Ceppo di coronavirus mai identificato in precedenza

- Lavarsi spesso le mani
- Evitare contatto ravvicinato con persone che soffrono di infezioni respiratorie acute
- Non toccarsi occhi, naso e bocca con le mani
- Coprire bocca e naso se si starnutisce o si tossisce
- Non prendere farmaci antivirali né antibiotici, a meno che siano prescritti dal medico
- Pulire le superfici con disinfettanti a base di cloro o alcol
- Usare la mascherina solo se si sospetta di essere malati o si assistono persone malate
- I prodotti Made in China e i pacchi ricevuti dalla Cina non sono pericolosi
- Gli animali da compagnia non diffondono il nuovo coronavirus